

Les Rencontres ASIT – 18 juin 2026

Cartographier les enjeux de santé publique

La valeur de l'information géographique pour les politiques de santé publique

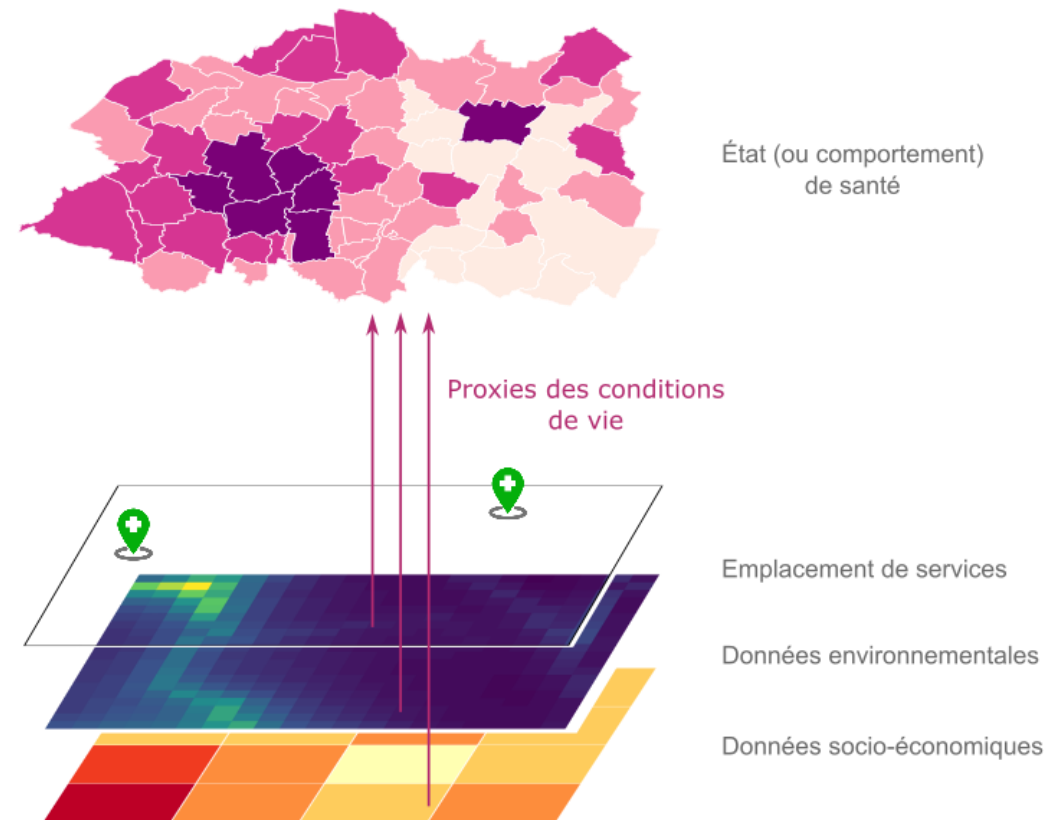
Anaïs Ladoy

État de Vaud - Direction Générale de la Santé

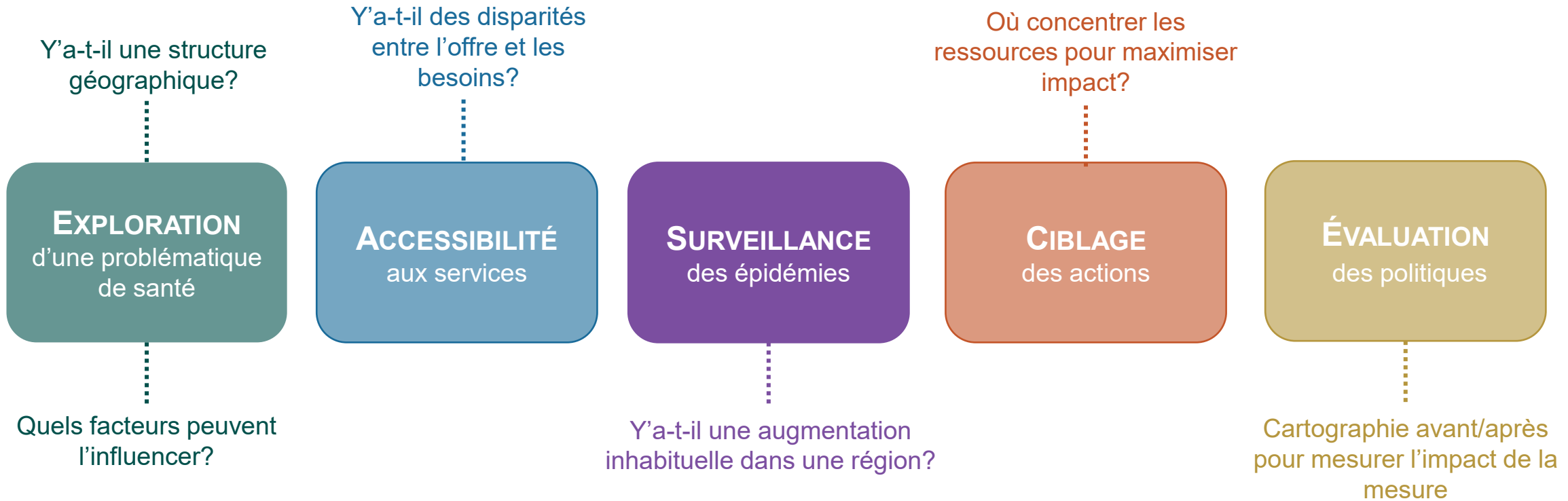
Une perspective géographique de la santé



Source: OFSP, 2019



De multiples applications

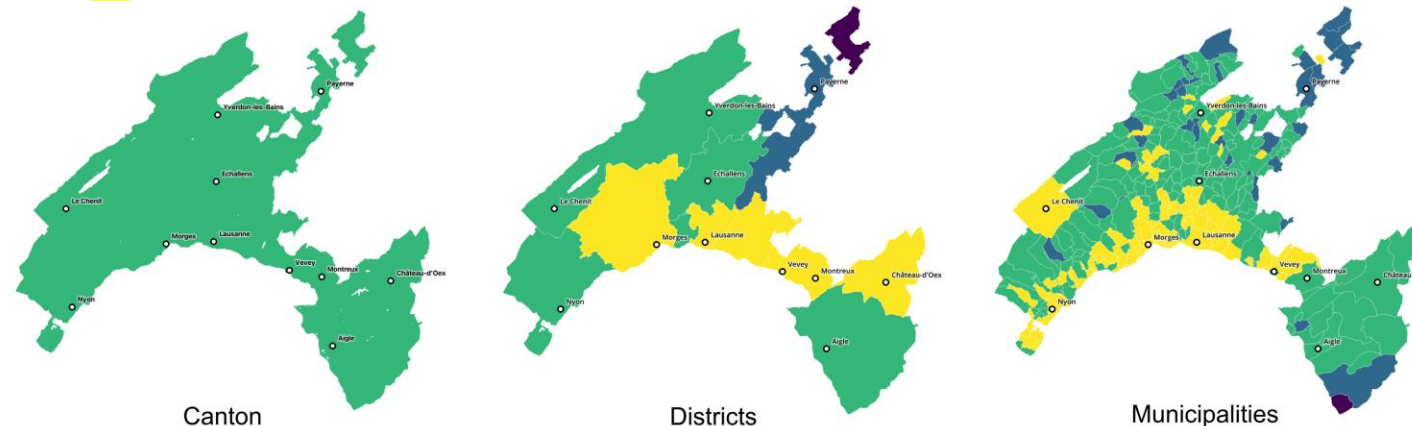


Géographie de la santé

À des échelles de plus en plus fines

Vaccination rates [%]

0 - 20 20 - 30 30 - 40 40 - 100

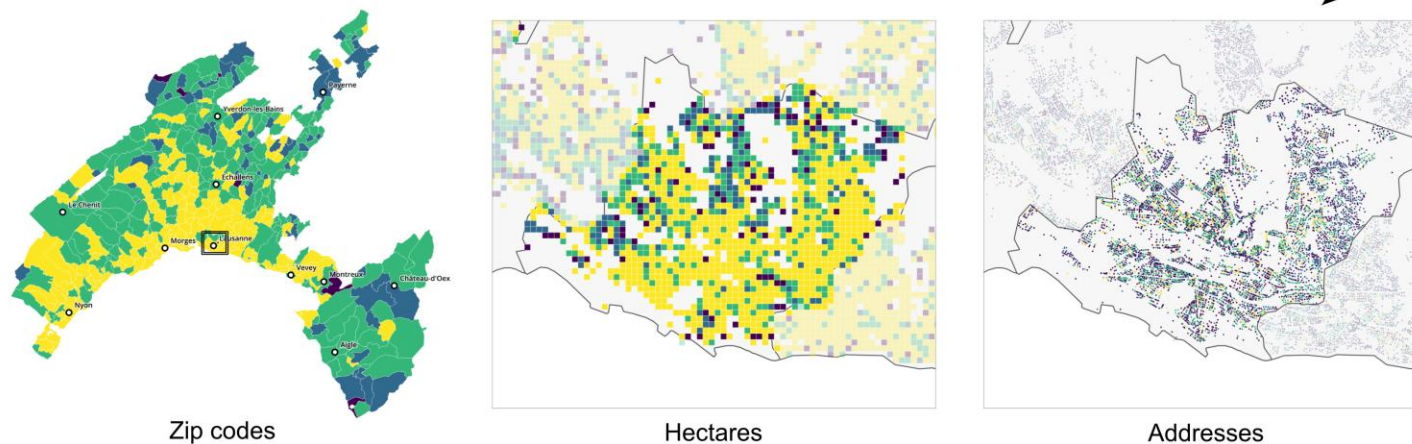


Canton

Districts

Municipalities

Protection des données
Robustesse statistique



Zip codes

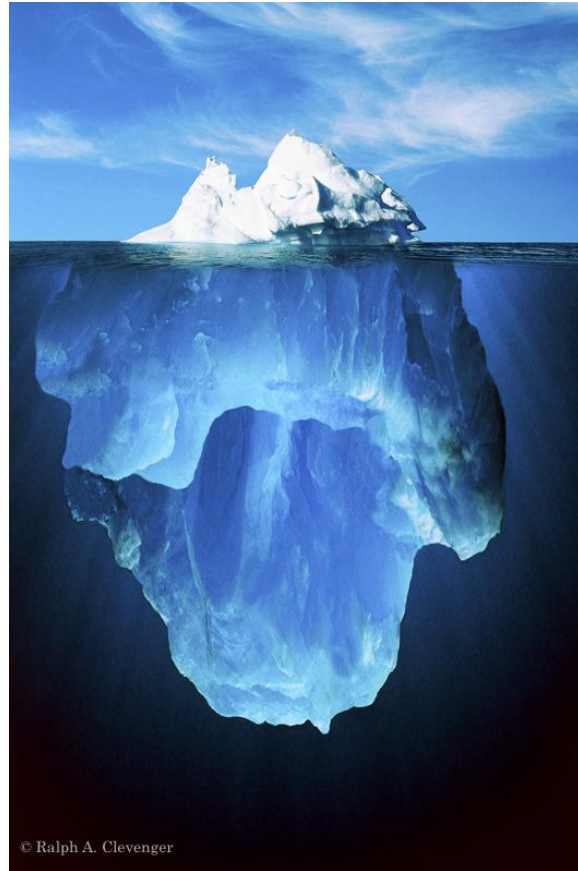
Hectares

Addresses

Précision géographique

Constat

Quelle place dans l'orientation des politiques de santé publique?



© Ralph A. Clevenger

Source: Ralp. A.Clevenger, 1999



Enjeu de santé publique

Priorité stratégique

Secteur d'intervention

Niveau d'intervention

Cadre réglementaire

Moyens d'action

Ressources

Créer un pont entre la recherche et l'action

- **Poste dédié à la géographie de la santé** et transverse au sein de la Direction Générale de la Santé (depuis août 2024)
- **Mesure stratégique 2024-2028**: Développer des usages et outils de cartographie pour permettre des actions de santé publique ciblées (**GEOSAN**)



GEOSAN: Lignes d'action

1

Veille des initiatives

- Suivre initiatives locales et études pilotes
- Identifier obstacles et facteurs de succès
- Rôle de relai entre milieu technique et stratégique

2

Opportunités dans les programmes

- Identifier où la perspective géographique aurait une réelle valeur ajoutée
- Évaluer la faisabilité technique (données, méthodologie)
- Identifier des possibilités de collaborations intersectorielles

3

Qualité des données sources

- Infrastructure géodonnées et flux de traitement
- Alignement avec la gouvernance cantonale des géodonnées
- Données fiables et mobilisables en tout temps

GEOSAN: Lignes d'action

3

Qualité des données sources

- Infrastructure géodonnées et flux de traitement
- Alignement avec la gouvernance cantonale des géodonnées
- Données fiables et mobilisables en tout temps

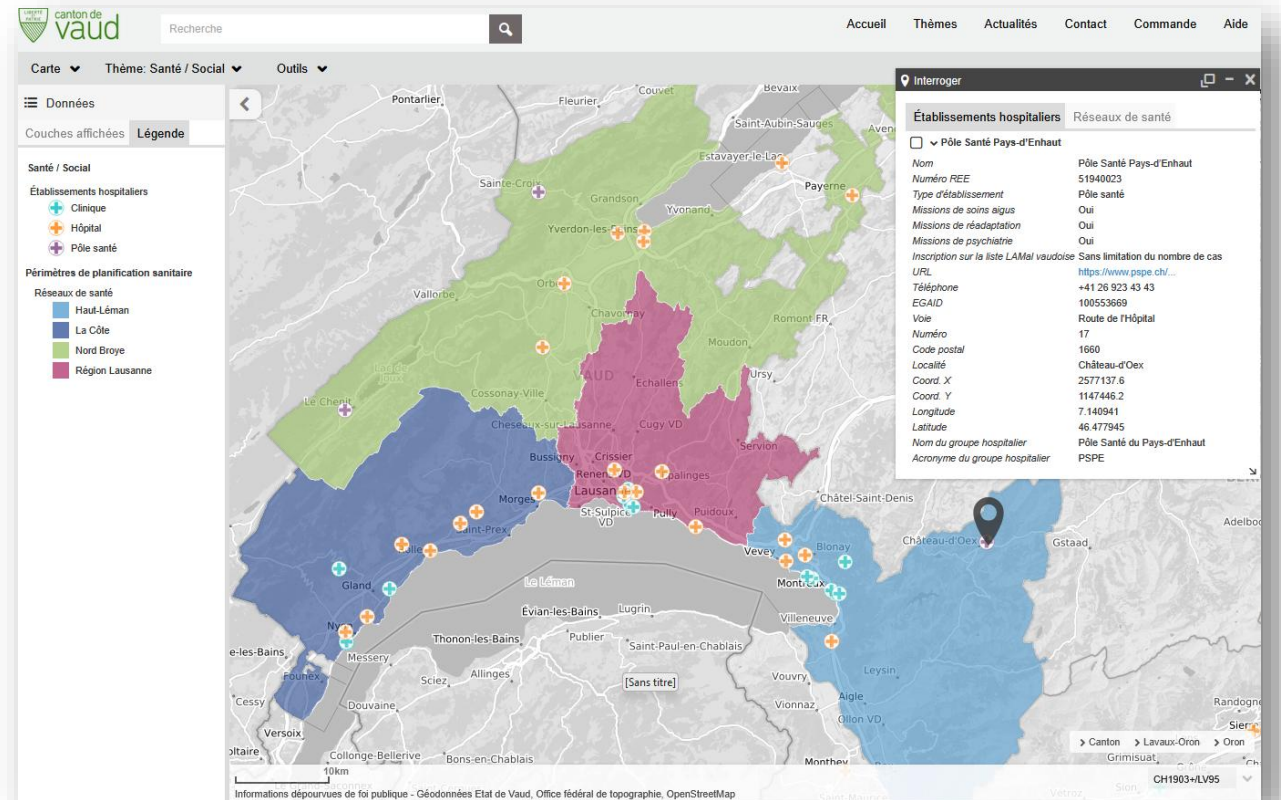


[Guichet cartographique cantonal](#)



[Viageo](#)

DIRECTION GÉNÉRALE DE LA SANTÉ



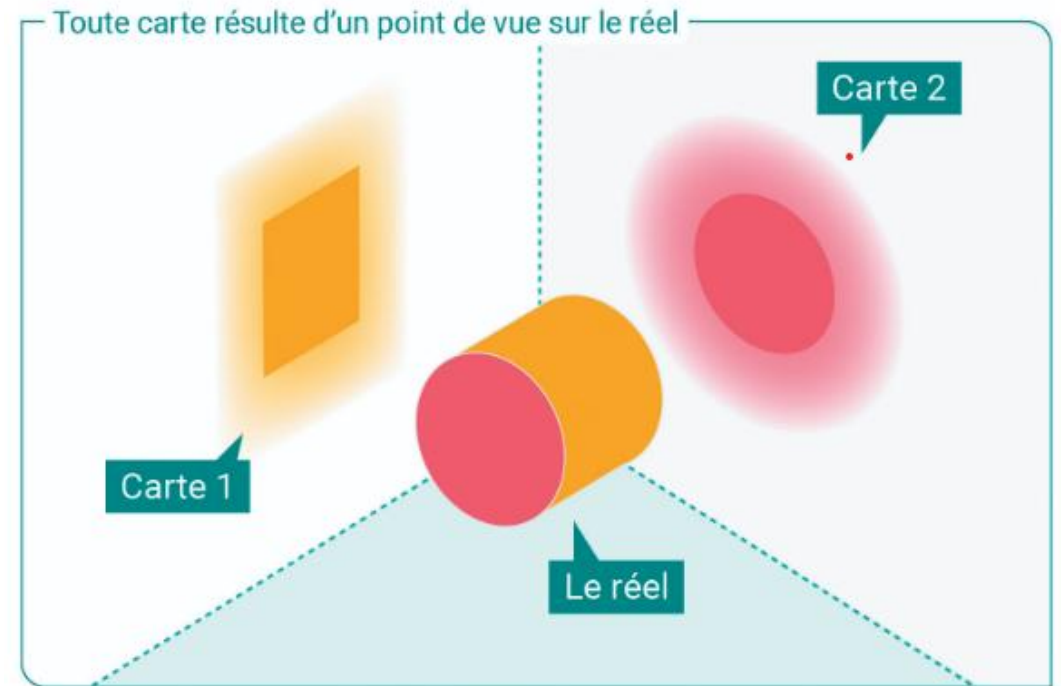
Nouvelle géodonnée disponible depuis avril 2026:

Établissements hospitaliers

Résultat attendu

La carte comme point de vue sur un phénomène

- Sensibiliser à la surinterprétation des résultats
- Limites des proxies: attention aux populations invisibles
- Recours à l'approche qualitative pour enrichir la compréhension et les leviers d'action



Source: Lambert, N., & Zanin, C., 2017

Conclusion

- Les approches géographiques: un levier pour des interventions plus efficaces et équitables
- Un potentiel unique pour intégrer la santé dans toutes les politiques (Health in All Policies)
- Quelles compétences en interne des administrations de santé publique pour développer la perspective géographique?
- La carte comme invitation au dialogue



Source: Adobe Stock

Merci pour votre attention

CONTACT

Anais Ladoy (DGS Vaud – PSSM)

anais.ladoy@vd.ch

BIBLIOGRAPHIE

Lambert, N., & Zanin, C. (2017). *Manuel de cartographie. Principes, méthodes, applications*. Ann. Géo

Geraghty, E. (2019). *Advancing Health Policy Using a Geographic Approach*. https://doi.org/10.1057/978-1-137-54984-6_15

Tatem, A. J. (2018). *Innovation to impact in spatial epidemiology*. BMC Medicine, 16(1), 209. <https://doi.org/10.1186/s12916-018-1205-5>

Highberger, J. P., & Merriman-Nai, S. (2021). *The Value (and Nuances) of Mapping as a Public Health Tool*. Delaware Journal of Public Health, <https://doi.org/10.32481/djph.2021.07.003>

Giroux, É. (2020). *La « santé publique de précision » : Un changement de paradigme pour la santé publique ou la perte de son âme ?*

Soltani, S., et al. (2023). *Bringing micro to the macro : How citizen science data enrich geospatial visualizations to advance health equity*. Journal of Maps, <https://doi.org/10.1080/17445647.2023.2216217>